



悠閒體驗 交流

2013-2014

北海道 富良野 美瑛

FURANO & BIEI TRAVEL GUIDEBOOK

來一起親身體驗，只有富良野、美瑛才有的感動！

穿過丘陵地、奔向森林
眺望花田和星空、飛向雲海
山麓巡遊、享受駕車、單車自由樂

在與眾不同的旅程中

暢遊像畫景般的美景

跟我們一起在富良野、美瑛開始悠閒生活般的旅程吧！

美瑛町觀光協會 TEL 0166-92-437 FAX 92-3234
http://www.biei-hokkaido.jp
郵編071-0208 上川郡美瑛町本町1-2-14 info@biei-hokkaido.jp

上富良野十勝岳觀光協會 TEL 0167-45-3150 FAX 45-6301
http://www.kamifurano.jp
郵編071-0643 空知郡上富良野町中町1丁目1-8 (中央廣場內) info@kamifurano.jp

中富良野町觀光協會 TEL 0167-39-3033 FAX 44-2021
http://www5.ocn.ne.jp/~nakafu/top.html
郵編071-0752 空知郡中富良野町本町10-36 nakasyo-chief@room.ocn.ne.jp

富良野觀光協會 TEL 0167-22-5777 FAX 23-5014
http://www.furanotourism.com
郵編076-0034 富良野市北之峰18-1 kankou@furano.ne.jp

南富良野城市規劃及觀光協會 TEL/FAX 0167-39-7000
http://minamifurano.main.jp/
郵編079-2401 空知郡南富良野町字几寅1003-44 info-machikan@coda.ocn.ne.jp

占冠村建規劃及觀光協會 TEL 0167-39-8010 FAX 39-8026
http://shimukappu.com/
郵編079-2201 勇拂郡占冠村字中央 info@shimukappu.com

※電話只限於用日語對答（但可以用英語對答的職員亦會在崗位隨時幫助大家）。
※E-mail可以用日語和英語答覆。
※參觀時，請在停車場內又或在有裝過的道路上行走【為了保護美味的農作物健康地生長，請絕對不能進入田間】。
※現在已經可以適用於大部份的汽車導航系統。
※只要在登錄目的地時，在檢索方法這一欄內、選擇 **MAPCODE** 000 000 000、然後輸入數字、便能使用得到。
※由於市面上有不同的汽車導航系統，有些導航系統是不能使用地圖代碼 (Map Code) 的，不便之處敬請諒解。
※地圖代碼 (Map Code) 是DENSO株式會社的註冊商標。
※於本旅遊手冊中所記載的地圖代碼、是由服務中心所提供的，在未經許可的情況下、嚴禁轉載。
詳情請參閱網頁、http://www.e-mapcode.com/

富良野·美瑛區域觀光國際中心

郵編076-0034 富良野市北之峰18-1 TEL 0167-22-5777

敬請使用富良野·美瑛區域觀光手冊、到訪各地的觀光景點、以及利用各地如住宿等等的設施。
富良野·美瑛區域觀光國際中心的開放時間為 9:00~18:00、全年無休。

http://www.furanotourism.com

富良野美瑛宣傳活動

TAKE FREE
(繁體字)



CONTENTS

富良野 美瑛的模擬旅程	2
春天	3
夏天	4
秋天	6
冬天	7
文化 藝術設施	9
美食 飲料 購物中心	10
6 地圖	11
實用年曆	13
交通	14

Furano Biei model Route

遊富良野 美瑛的模擬旅程 (例：4日游)



十勝岳溫泉區

第1天

- 下午 ● 旭川機場・IN
新千歲國際機場
白金溫泉
十勝岳溫泉
- 住宿 ● 美瑛・上富良野



白金溫泉區

藍色水池



雲上的露天溫泉



白須的瀑布

第2天

- 上午 ● 美瑛・上富良野
文化設施
單車自由樂
- 下午 ● 鮮花巡遊
花人街道
(觀賞色彩繽紛的花田)
- 住宿 ● 中富良野・富良野



單車自由樂



後藤純男美術館



Flower Land上富良野



富田農場



麵包超人商店



富良野演歌廳



深山朝



風之花園

第3天

- 上午 ● 中富良野・富良野的電視電影外景地
文化設施
體驗課程(製造黃油等等)
- 下午 ● 金山湖
戶外活動
- 住宿 ● 南富良野・占冠苦蕒



森林購物之路



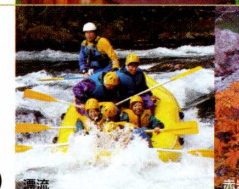
富良野乳酪製造工場



幾實站(日本人氣電影『鐵道員』的外景地)



金山湖森林公園



漂流



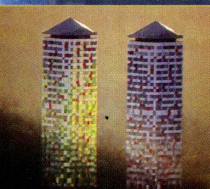
赤岩青岩峽



北海道星野度假村(Alpha Resort)(占冠苦蕒)

第4天

- 上午 ● 占冠苦蕒
雲海觀景台
戶外活動
- 下午 ● 旭川機場・新千歲國際機場 OUT

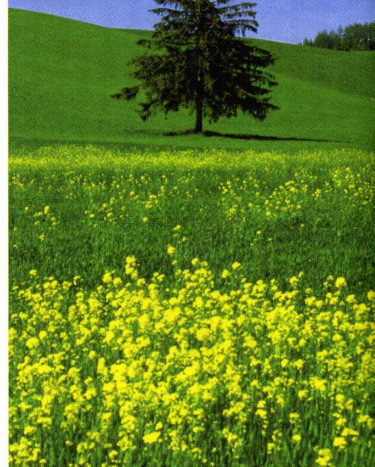


幾實站

Spring

春天、柔和的陽光，
漸漸地為單調的风景染上燦爛的色彩。
融化了的雪水流入河流，
令人心怡的水聲，
喚醒了北國大地，
開始了新生命的孕育。
記憶中似曾在何時何地見過的貼心風景，就在春天開始。

綠色小麥田與大雪山十勝岳連峰 (美瑛) MAP B-2
廣闊的綠色小麥田配上大雪山十勝岳連峰的群山作背景，形成了壯觀的景觀，這也是春天的代表風貌。【為了保護美味的農作物健康地生長，請絕對不能進入田間】



那智火祭 (美瑛)

手持神火火把，以傳遞形式將火把從十勝岳望岳台傳遞至美瑛市內，再於美瑛市內燃點大火把，然後將神火交給美瑛神社。燃燃的大火把能喚起心裡的原始記憶。



北海肚臍節 (富良野)

每年，北海肚臍節都會在同樣位於中心部分和北海道正中央的富良野市舉行。參加者會在肚子上畫臉譜，然後在街道上行走。充滿幽默，只是看看也會覺得非常有趣。



Summer

夏天，在藍天白雲下，綠色像波浪般的小麥田，
潔白的馬鈴薯花田，色彩鮮艷，
猶如一幅拼布圖畫。
濃濃淡淡的紫色薰衣草花田，
在微風中散發誘人的淡淡清香。
記憶中似曾在何時何地見過的貼心風景，
就在夏天感受到。

富田農場 (中富良野) MAP C-3
以薰衣草為主的農場，從春天到秋天都能欣賞到花的嬌美，所以每年都吸引不少遊客到訪。園內還有售賣乾花禮品等等的商店以及資料館，在營業時間內進入農場是免費的。



單車自由樂

滿目綠色大地、清新空氣，在鮮花和綠色渲染着的富良野，美瑛的大舞台上，盡情享受飛馳的快感，心情舒暢的時光中洋溢着感動和充實。



北歐式健走 (美瑛)

雙手拿滑雪杖，挺胸邁步前行，呼吸新鮮空氣，在微風下與大自然成為一體。這種運動是源自北歐，是一種滑雪訓練時所需的步行運動，但在富良野、美瑛，毋需等待至冬天，一年四季中都能雙手拿滑雪杖在大自然中邁步。



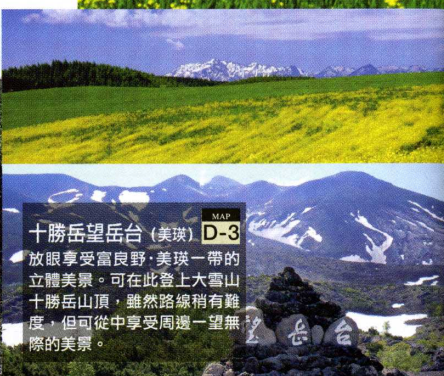
着登山和山麓遊樂 (美瑛~占冠)

被北面的大雪山十勝岳連峰、南面的芦別岳和夕張岳以及其他威風堂堂的群山，環抱着的富良野、美瑛，擁有四季不同的玩意。夏季的山頂上，除了可觀賞高山植物的花海，還可欣賞在原始平原上的濕布和高地濕原。冬季擁有雄偉的雪山，有不少高山滑雪者到訪。



十勝岳望岳台 (美瑛) MAP D-3

放眼享受富良野、美瑛一帶的立體美景。可在此登上大雪山十勝岳山頂，雖然路線稍有難度，但可從中享受周邊一望無際的美景。



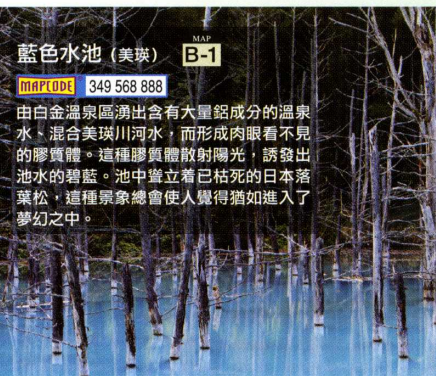
柔和七之丘 (美瑛) MAP A-3

印刷在香煙盒上的丘陵上，沈沒在防風林的夕陽景觀，別居情調。



藍色水池 (美瑛) MAP B-1

由白金溫泉區湧出含有大量鋁成分的溫泉水、混合美瑛川河水，而形成肉眼看不見的膠質體。這種膠質體散射陽光，誘發出池水的碧藍。池中聳立着已枯死的日本落葉松，這種景象總會使人覺得猶如進入了夢幻之中。



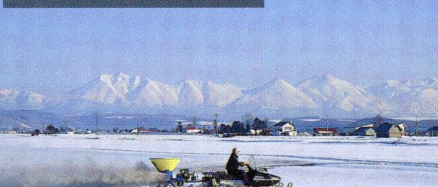
風之花園 (富良野) MAP C-3

風之花園擁有在於2008年播放的倉本聰先生所寫的電視劇《風之花園》的背景。花了2年時間而完成的英式花園，溫室亦能保持電視劇中的原樣。在不同季節都盛開着各種給人感覺到溫馨的鮮花。



融雪的風景

從3月下旬到4月下旬，可以看到農戶們開始撒放融雪劑。這也可以說是北海道春天到來的風景。



東大樹木園櫻花 (富良野) MAP D-3

東大樹木園前的櫻花街，櫻花盛放，遠望尚有殘雪的芦別岳山嶺，春天的粉紅和嚴寒冬季後所剩下來白色形成了鮮明的對比。5月中旬正是欣賞觀美山櫻的最佳季節，亦是令人容易迷戀的季節。

Flower Land上富良野 (上富良野) MAP B-3

在15平方米的農園內，匯集了德國小蒼尾、薰衣草、罌粟、和羽扁豆等等北海道盛放的花朵，在每年6月至9月都能享受賞花的樂趣。



四季彩之丘 (美瑛) MAP B-3

擁有7公頃大小的花田（大約是東京巨蛋體育館的3倍），眺望大雪山十勝岳連峰的絕景，從春天到秋天能觀賞到超過幾十種的花草。冬天還能體驗雪地摩托車。

Summer

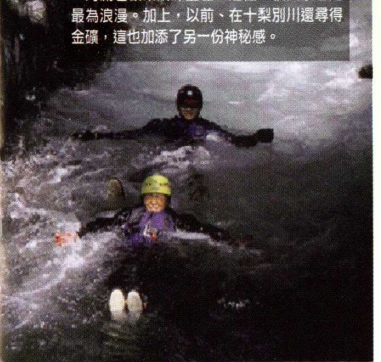


馬鈴薯花 (美瑛)
(美瑛) MAP E-2
大約在7月上旬開始開花，品種不同、花的顏色也不同。富良野、美瑛的丘陵上格外引人注目的是白花，還有深紫色花和誘人的淺粉紅的花。【為了保護美味的農作物健康地生長，請絕對不能進入田間】

雲霄飛馳之路 (上富良野)
MAP 3 B-3
MAP CODE: 349 667 278
高低相差很大的2.5公里的直行道路。



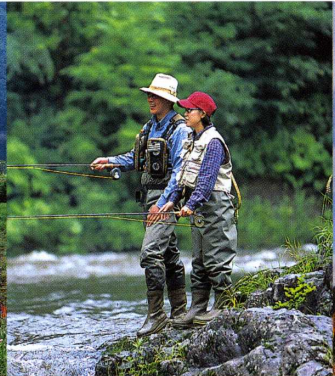
十梨別溪谷 (南富良野)
MAP E-3
從南富良野町的金山市街、到空知川支流的十梨別川上游、大約有8公里左右，羽衣橋附近還有壯麗的溪谷。秋天、溪谷被紅葉包圍、河流也被染成深藍色，這裡、秋天景色是最為浪漫。加上，以前、在十梨別川還尋得金礦，這也加添了另一份神秘感。



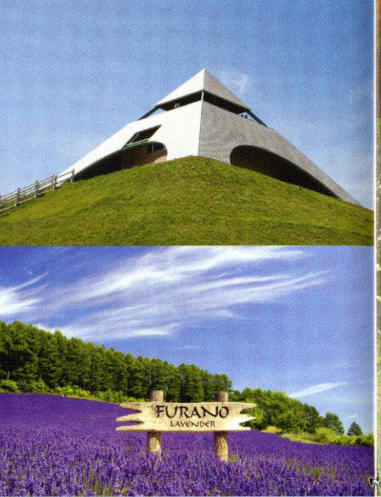
大雪山十勝岳紅葉 (上富良野)
MAP C-1
位於大雪山十勝岳連峰中的十勝岳溫泉區(海拔1,270m)，被稱為日本最早的紅葉，9月中旬到10月上旬是欣賞紅葉的最佳季節。在這佳節也許欣賞到、以冠有積雪的十勝岳為背景紅葉。

秋天，日本落葉松和白樺街道都被渲染上了黃色、
橙色，遠遠望去，
大雪山十勝岳連峰猶如蓋上了被子般
斜照的陽光在大地上投下長長的影子，
夕陽晚霞將山丘染上了赤紅色，
最美的季節正是在秋天
記憶中似曾在何時何地見過的貼心風景，就在秋天尋找得到。

金山湖森林公園 (南富良野)
MAP E-2
夏季、有五彩繽紛的獨木舟和小船等等在湖面上盪漾；冬季、卻成為喜愛胡瓜魚的釣魚愛好者的熱門地點。公園周邊還設有酒店和野營場地，以及洗浴等等的設施。

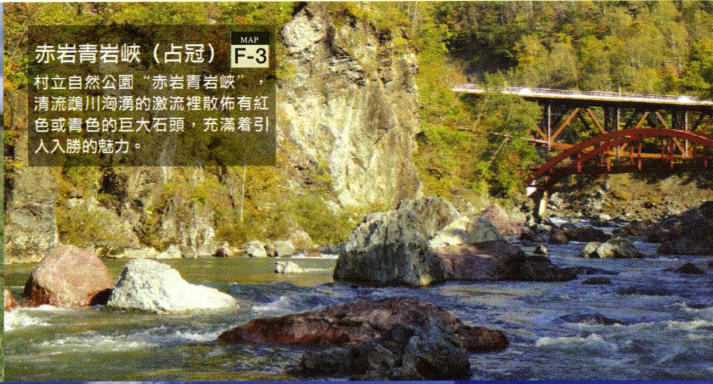


熱氣球 (富良野)
由於沒有適宜着陸的地點，所以只能進行由繩索固定著的熱氣球飛行、稱為停泊飛行，雖然如此，但同樣能夠在距離地面數十米的空中欣賞到富良野盆地的立體大景。從寧靜的上空眺望到的景色是絕妙無天的。



鄉間小路 (美瑛-占冠)
為了讓旅客能親自步行在酷似歐洲田園風景的富良野、美瑛，而修整出英式的鄉間小路。從春至秋，帶地圖便可以漫步在田園地帶，享受大自然。

赤岩青岩峽 (占冠)
MAP F-3
村立自然公園「赤岩青岩峽」，清流讓川洶湧的激流裡散佈有紅色或青色的巨大石頭，充滿着引人入勝的魅力。



漂流 (南富良野 占冠)
乘坐大型橡皮艇，和朋友、導遊一起齊心合力激流而下。從春天至秋天，由空知川的源流至鷲川上游都有許多有導遊隨行的漂流團可供選擇，進都能享受到激流而下的樂趣。



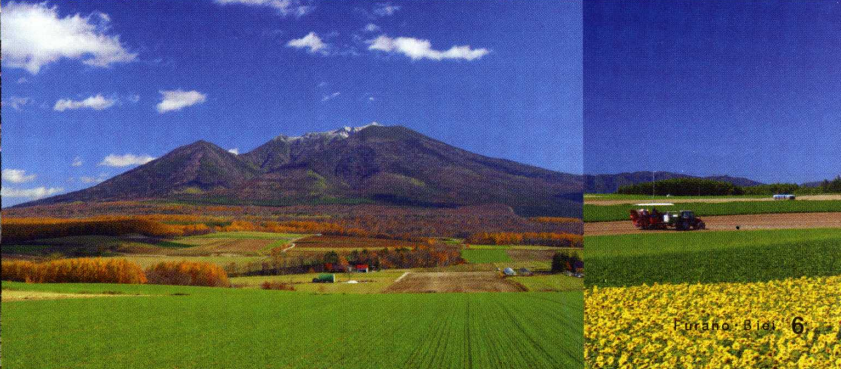
獨木舟 (南富良野)
在寂靜的湖面上悠閒地沿着舒緩的河流順勢而下。從春天至秋天，金山湖和空知川中游都有許多有導遊隨行的獨木舟團可供選擇，即使是初學者也能盡享其樂。



高爾夫球 (美瑛·中富良野·富良野·占冠)
從冰雪初融的早春到積雪的晚秋，在富良野、美瑛的大自然中都能盡情玩樂。場內有5個高爾夫球場都適合給初學人士以至專業高手使用。



富良野市葡萄酒葡萄節 (富良野)
MAP C-3
在9月的第3個星期日舉行的「秋天收穫節」。在秋天晴朗鐘響的天空下，一越眺望大雪山十勝岳連峰，一邊品嚐當地出產的富良野葡萄酒、葡萄酒汁、芝士火鍋、和烤羊肉，盡情享受和感謝這個「秋天收穫節」。



Winter

冬天、空氣似乎也要被凝結，
冰霜閃閃發亮，
純白覆蓋着充滿神秘的北國大地。

記憶中似曾在何時何地見過的貼心風景，
就在冬天能夠體驗得到。



狗拉雪橇 (南富良野)

乘坐由既可愛又強壯的愛斯基摩犬拉着的雪橇在雪地上飛馳，可選擇從滑雪場地內體驗乘坐，也可選擇乘坐前往長距離的旅程，這是只有在冬季才能享受到的娛樂。



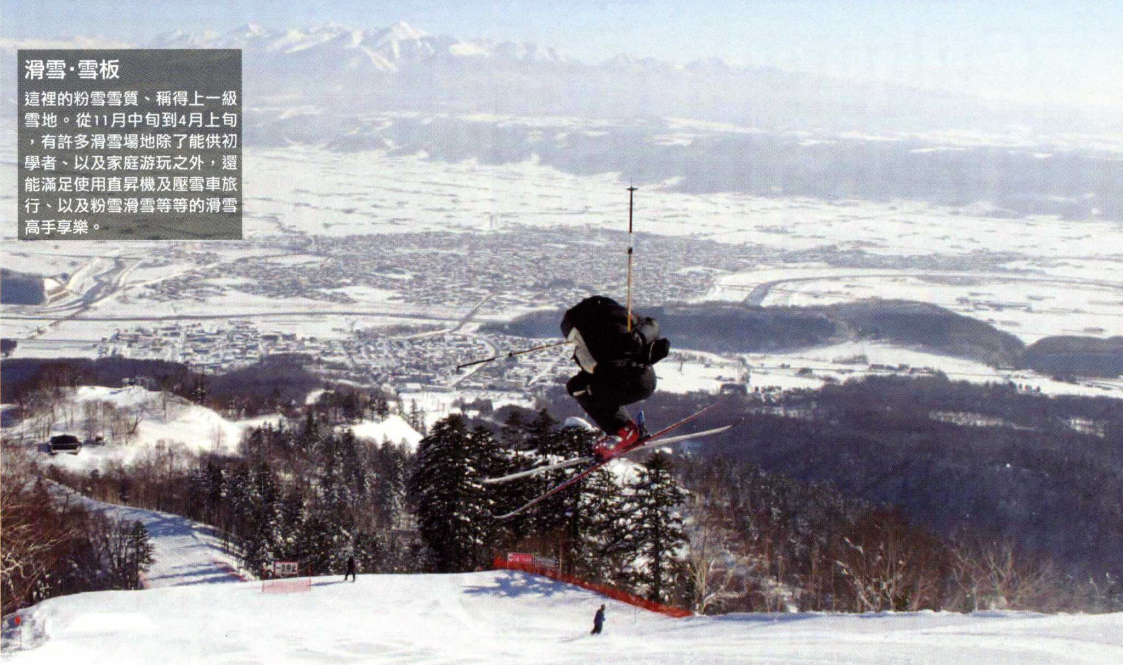
冰壺 (南富良野)

冬季期間，在位於南富良野的綜合體育館內舉辦、帶有教練指導的冰壺體驗活動，非常受歡迎。拋擲冰壺、清掃滑道，看上去似乎誰都能夠做到，但事實上卻很困難，這是一項非常有難度、很深奧的體育項目。



滑雪·雪板

這裡的粉雪雪質、稱得上第一級雪場。從11月中旬到4月上旬，有許多滑雪場地除了能供初學者、以及家庭游玩之外，還能滿足使用直昇機及壓雪車旅行、以及粉雪滑雪等等的滑雪高手享樂。



歡寒村 (富良野)

包括椅子、桌子和櫃台，全部都是用雪做成的『雪酒吧』，在這樣獨特的空間裡，能放鬆一下，暢飲着自己喜愛的飲料，跟友人一起快樂地共渡時光。



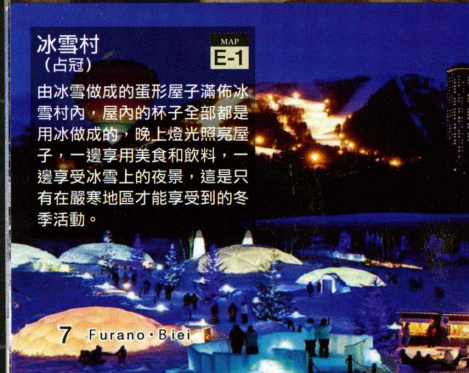
垂釣 (美瑛—占冠)

夏季，在溪流也能釣到的虹魚和白斑紅點三文魚，在金山湖也許能釣到被稱為夢幻之魚的“伊富魚”。12月下旬至3月中旬，在全面冰結了的金山湖上還能享受冰釣西太公魚的樂趣。



苦蕒滑雪場 (占冠)

因為擁有廣闊的、以及只有寒冷地方特有的粉雪滑雪練習場，所以非常受歡迎。設有17條滑雪及滑板用的路線、以供不同程度人士選擇。



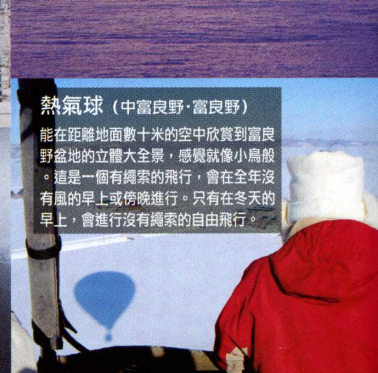
冰雪村 (占冠)

由冰雪做成的蛋形屋子滿佈冰雪村內，屋內的杯子全部都是用冰做成的，晚上燈光照亮屋子，一邊享用美食和飲料，一邊享受冰雪上的夜景，這是在嚴寒地區才能享受到的冬季活動。



吹上溫泉 (上富良野)

這是一個免費男女混浴露天天然溫泉，泉源是由山上湧出的石膏食鹽泉水，無色透明，是一個沒有硫磺味的天然溫泉。因為電視連續劇『來自北國』而一劇成名，一到假期便是非常擠擁。



熱氣球 (中富良野·富良野)

能在距離地面數十米的空中欣賞到富良野盆地的立體大全景，感覺就像小鳥般。這是一個有纜索的飛行，會在全年沒有風的早上或傍晚進行。只有在冬天的早上，會進行沒有纜索的自由飛行。



富良野滑雪渡假村 (富良野)

由王子飯店經營、雪質一流的滑雪場，規模在北海道也是屈指可數的。富良野盆地和大雪山十勝岳連峰就在眼前，一覽無遺。

Culture



富良野演戲廳 (富良野) C-3
這是由藝術監督倉本聰先生所創辦的，除了是一所看劇的場館外，還提供各種道具、服裝和音響設備，與觀眾一起進行演出和交流。



後藤純男美術館 (上富良野) B-2
館內展出、現代日本畫界代表、畫家後藤純男先生的代表作品，共有150件展品。



拓真館 (美瑛) MAP/PODI 349 704 272 B-2
以攝影日本風景而聞名於世的、已故攝影家前田真三先生，在1987年為了能使攝影作品得到自由欣賞、而將原來是千代田小學體育館、改裝為現在對外開放的攝影展覽館。



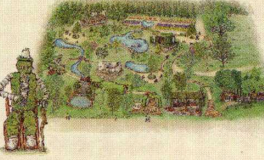
西美之杜美術館 (美瑛) B-3
將原來是西美小學校舍再重用，改造成美術館。館內展出約100件由男演員櫻木孝明先生所創作的作品，以及由橫山大二郎先生所創作的約22件作品，再加上雙手義肢的大野勝彥先生的約54件作品。



森林購物之路 (富良野) C-3
這是由藝術監督倉本聰先生所策劃的購物之路。有咖啡店、以及以手工藝品作賣場等等15間不同的國小小屋店舖，在這裡可與友人享受購物之樂。



水上教會 (占冠) E-1
這是位於北海道星野度假村內、由建築師安藤忠雄先生所設計、富有自然意識的教會。湖中建有浮在水面的十字架，隨四季的轉變、演繹出美妙的神情。在這裡可以舉行充滿夢幻的結婚儀式。



森林花園美術館 (富良野) C-3
誕生於富良野大自然中的庭院美術館，用粘土盆和綠苔做成的管理人像會迎接大家的到來。美術館的題目為「思維」，隨四季一起變化，盡顯大自然之美。



北海道遺產認定 博物館・土之館 (上富良野) B-3
由專門製造耕種農具的企業家、為了傳遞先人辛勞耕作的訊息、和講述土地、人類與自然環境之間的重要性、而開設了這間博物館・土之館。在這裡展覽有100年前由加拿大生產製造的蒸氣式拖拉機，這是一個值得看一看的地方。



麵包超人商店 (富良野) D-2
這是由麵包超人的作者柳瀨嵩先生、直接經營的店舖。除了有運集了麵包超人圖書和影片畫廊外，還設有北海道規模最大的麵包超人商品賣場、放映來多作品的劇院、繪畫和遊樂室等等設施。



富良野自然教室 (富良野) C-3
由NPO法人C-C-C所開辦的富良野自然教室，利用廢棄了的高爾夫球場，透過對五官的鍛鍊，為世界各國的孩子們、以及教師和成人人士進行環境教育事業，以達到思考環境的目的。



皆空窯 (美瑛) B-1
這是由南正剛先生在1988年開設的陶家製作展覽館，曾於《GAZE975》入選了第27屆日本美術展覽會。館內展覽著南正剛先生在印度的4年時間所創作出的作品，在這裡還能體驗陶家製作。



蠟燭手工藝店 (富良野) C-3
可在此觀賞到滿懷富良野四季特色、色彩繽紛、香味撲鼻的手製蠟燭。



魔幻藝術美術館 (上富良野) B-3
這美術館是以五種顏色和一支筆來表現魔幻藝術，在這裡能利用五官感受到不可思議、令人感動的世界。



北國大地攝影展廊 (上富良野) (Northland Gallery) B-3
有17年拍攝經驗的高橋真澄先生、從美瑛到富良野的廣闊的丘陵地上所拍下、大地輝煌、微風搖動與雲朵飄逸的精湛相片，全部都展覽在館內。



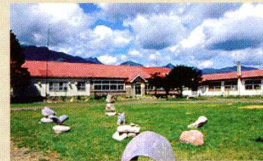
北海道風景畫廊 (富良野) C-3
這是位於富良野市內的美術館，是由當地畫家奧田修一先生在Aorie (當時的奈江小學) 所開設的個人美術館。



生涯學習中心 (富良野) D-3
將已關閉了的富良野農業高等學校的校舍、改建成為這所生涯學習中心，在中心內開辦各種講座課程、以及舉辦其他活動。



丘之攝影展廊 (富良野) C-3
這是選美蘭二先生的攝影展廊，在館內展覽著美蘭二先生的富良野四季風景作品。丘之攝影展廊是位於綠色森林中，只要沿著富良野乳酪製造工廠的散步小徑步行便能找到。



藝術農場南陽館 (富良野) D-3
在1998年，由已故畫家小野州一先生為首的四位藝術家，將已廢棄了的小學，改建成為藝術家的工作室，並以「建造與藝術相遇的城市」為理念，而進行不同的創作活動。



森林之攝影展廊 (富良野) C-2
這裡除了成為了日本連續劇《來自北國》的取景地外，還是出身於富良野的攝影家那須野豐先生、所拍攝的富良野風景作品展覽館。



富良野玻璃店 (中富良野) C-3
距離富良野車站大於7、8分鐘車程，位於農田的中間，展覽著充滿富良野新鮮氣息、包括有裝飾品、鐘錶、器皿、花瓶、風鈴和獎杯等等的製品，還能體驗製作鐘錶。



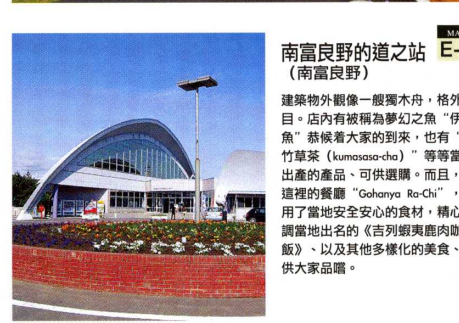
各式各樣的咖啡
在這個北國大地，匯集了各式各樣的咖啡，每個地方都採用當地出產的食材、製造出具有獨特色彩的咖啡，有美瑛的《美瑛咖啡烏冬》、富良野的《富良野包咖啡飯》、南富良野的《南富良野吉列蝦夷鹿肉咖哩飯》、上富良野的《上富良野咖啡飯》、還有占冠的《占冠野菜咖哩》，來到北海道，不妨到訪每個地方品嚐不同的咖啡吧！



蜜瓜·西瓜·農產品
北海道的地勢氣候適宜、土壤肥沃，所以能夠栽種出多樣化的美味農產品，包括有甘甜的蜜瓜、西瓜，和口味、品質都得到全國高評價的馬鈴薯、胡蘿蔔和洋蔥。

葡萄·乳酪·其他酒類
由於北海道的食材優越，所以能製造出多種類的美味加工食品 and 飲料，包括有葡萄酒、乳酪和純米酒。葡萄酒使用了各地多種類的葡萄、在這個日夜溫差不大的地方、釀製出風味純正、酸度高、風味濃郁的葡萄酒；乳酪、黃油是用在富良野牧場內飼養的荷斯坦牛的新鮮牛奶製造出來、味道濃郁、非常好吃；純米酒也是用優質稻米和從北海道的山山麓湧出的雪水、再採用寒地酒法精心釀製而成的。

Shopping



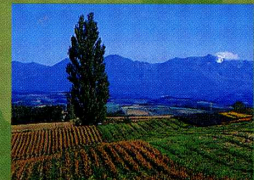
富良野市場 (富良野) C-3
富良野市場是以美食為主題，吸引顧客來臨。場內有各式各樣的美食和飲料、以供選購。場外設有活動廣場，「富良野特產品展銷會」和其他活動都會在此舉辦。

南富良野的道之站 (南富良野) E-2
建築物外觀像一艘獨木舟，格外醒目。店內有被稱為夢幻之魚「伊魯魚」恭候著大家的到來，也有「熊竹草茶 (kumasasa-cha)」等等當地出產的產品、可供選購。而且，在這裡的餐廳「Gohanya Ra-Chi」，使用了當地安全安心的食材，精心烹調當地出名的《吉列蝦夷鹿肉咖哩飯》、以及其他多樣化的美食、以供大家品嚐。

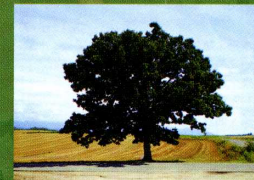
美瑛的道之站 '丘之倉' (美瑛) MAP/PODI 389 011 664 A-3
美瑛的道之站「丘之倉」是在大正初期，由「美瑛軟石」製造而成的貨倉倉庫改裝而成的。在這道之站內，除了出售用美瑛出產的牛乳製作而成的冰淇淋、馬鈴薯餅乾等等小食之外，還有其他農產加工製品、手工藝品等各式各樣貨品以供選購。另外，美瑛的道之站「丘之倉」內還設有農產品加工體驗設施，以供任何年齡、程度的人士參加。

道之站 '自然體驗占冠' (占冠) F-3
位於道之站內的詢問處，除了設有介紹占冠的自然生態的展示版外，還有提供近郊的觀光資訊、以供參考。除此之外，道之站內還有各色各樣的美食以供選購，包括有青苔餅、蕎麥麵店的十割蕎麥麵、Mike Kichan Furano店的冰淇淋、Osaka Ya店的拉麵等等定食、Marche Himawari店的炸鱈魚壽司手卷和各種飯團、以及Takoyaki Factory店的章魚燒和章魚煎餅。豐富的美食當然少不了新鮮食材，在這裡可以選購到當地出產的新鮮蔬菜，以及用野菜和醋醃製出稱為「三升漬」的當地土產。

- 國道
- 高速公路
- 多功能洗手間
- 洗手間
- 觀光設施・觀光景點
- 拍攝景點
- 溫泉
- 詢問處
- 道之站



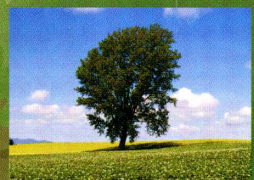
Ken & Mary之樹
MAP A-3
MAPCODE 389 071 727



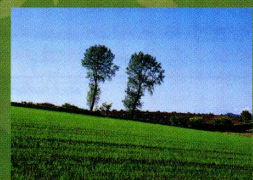
七星之樹
MAP A-3
MAPCODE 389 157 129



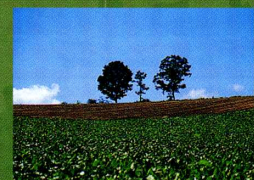
聖誕樹之樹
MAP B-3
MAPCODE 349 788 146



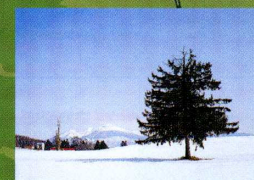
哲學之樹
MAP B-2
MAPCODE 349 676 661



PUFFY之樹
MAP B-3
MAPCODE 349 815 005



親子之樹
MAP A-3
MAPCODE 389 128 063



春來之樹
MAP C-2

